

SPINNING BIKE

Instruction Manual / Manual de Instrucciones





ATTENTION / ATENCIÓN

Carefully read the safety and usage guidelines contained herein. Follow the guidelines for correct assembly of the product.

Caution: Do not push any objects into the openings of the product. Stay clear of moving parts.

Safety and security: it is the owner's responsibility to ensure that all users are properly informed about safety precautions, use, maintenance and care of the product.

Lea cuidadosamente las instrucciones de seguridad y uso contenidas en el presente documento. Siga las instrucciones para el correcto montaje del producto.

Precaución: No introduzca ningún objeto en las aberturas del producto. Manténgase alejado de las piezas móviles.

Protección y seguridad: es responsabilidad del propietario asegurarse de que todos los usuarios estén bien informados sobre las precauciones de seguridad, uso, mantenimiento y cuidado del producto.



Inappropriate use for children and animals.

El uso inapropiado para los niños y los animales.



**MAX
125KG**

CONTENTS/SUMARIO

| | | |
|----------------|--|----|
| english | SAFETY INFORMATION..... | 4 |
| | COMPONENTS AND TECHNICAL SPECIFICATIONS..... | 5 |
| | ASSEMBLE YOUR SPINNING..... | 6 |
| | ADJUSTMENTS..... | 8 |
| | WARRANTY..... | 9 |
| <hr/> | | |
| español | INFORMACIÓN DE SEGURIDAD..... | 10 |
| | COMPONENTS Y ESPECIFICACIONES TÉCNICAS..... | 11 |
| | MONTANDO SU SPINNING..... | 12 |
| | AJUSTES..... | 14 |
| | GARANTÍA..... | 15 |

Thank you for purchasing an Universal Fitness product!

It is with great pleasure that we offer you the opportunity, guidance and encouragement to practice aerobic and muscular exercises, getting like this, the physical preparation needed to feel good.

Universal Fitness guarantees a reliable and modern product, produced with high technology for people who care about their well-being.

This manual covers the main information, the basic structure and the main operation and preventive maintenance. It will help you familiarize yourself with all the equipment functions, for you enjoy it for a long time.

Gracias por comprar un producto Universal Fitness!

Es con gran placer que le ofrecemos, orientación, estímulo y oportunidad de practicar ejercicio aeróbico y muscular, ganando la preparación física necesaria para sentirse bien.

Universal Fitness garantiza un producto confiable y moderno, producido con alta tecnología por personas que se preocupan por su bienestar.

Este manual cubre los datos clave, la estructura básica y principales procedimientos de operación y mantenimiento preventivo. Te ayudará a familiarizarse con todas las funciones del equipo para asegurar que usted disfrute de su producto por mucho tiempo.



SAFETY INFORMATION

Read this manual before using the product and retain for future reference, avoiding heating risks, fire, electric shock or injury. It is the owner's responsibility to ensure that all users of the equipment are adequately informed of the safety precautions.

General Considerations

- Place the equipment on a level surface at least 30 cm away from any wall, keeping free from any obstacle.
- Never allow the use of the equipment for more than one person at a time.
- This product is not intended for use by persons (including children) with some reduced physical, sensory or mental capacity, lack of experience and knowledge, unless they have given proper product use instructions and is under the care of a person responsible for their safety. Children should be observed so that they do not play with the product, whether or not in use.
- Consult your doctor before starting and during any exercise program. Special attention should be given to children, pregnant women, elderly, people with heart problems and people with disabilities.
- Keep away from equipment, children and pets, especially during use and do not enter or leave objects on the equipment openings.
- Use appropriate sportswear. Do not wear loose clothing which might be attached to the equipment. Always wear shoes to work out. Do not walk barefoot or in sandals.

Conservations and Cleaning

- Periodically make sure that the equipment is in good condition by checking the connections and fasteners.
- The cleaning of equipment should be done only with a cloth moistened with water. Never use abrasives, alcohol or solvents for cleaning.
- Do not leave the equipment exposed to natural agents such as sunlight, rain, dew, dust, salt spray etc. Do not place it in a dusty or humid environment, humid, saunas or anywhere unventilated.
- Always use original spare parts as the conservation or improper maintenance can cause damage to the product, as well as the loss of warranty.

Observations

- A. The customer is responsible for all costs resulting from unfounded answering calls.
- B. No dealer or authorized technical assistant is authorized to change these Terms or make commitments on behalf of the manufacturer / supplier.
- C. The manufacturer / supplier is not responsible for any accidents and their consequences, arising from breach of the original features or assembly outside the standard of their products factory.

NOTE: The drawings and photos contained in this manual are merely illustrative. The manufacturer / supplier reserves the right to change specifications and design without notice. This manual can illustrate optional that are not part of the equipment purchased.

COMPONENTS AND TECHNICAL SPECIFICATIONS



1. Seat
2. Effort regulator
3. Handlebar
4. Adjustment Knobs
5. Chain cover
6. Rear Stabilizer
7. Pedal
8. Wheels
9. Front Stabilizer
10. Flywheel
11. Main frame

| Product | | Packaged | |
|--------------------------|-----------------|---------------------|---------|
| Máx. weight of user | 125 kg / 275 lb | Gross weight | 37,5 kg |
| Net weight (approximate) | 33,5 kg | Width (carton box) | 195 mm |
| Maximum width | 508 mm | Height (carton box) | 830 mm |
| Maximum length | 1130 mm | Length (carton box) | 1080 mm |
| Maximum height | 1147 mm | | |

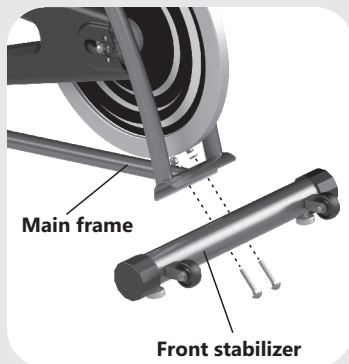
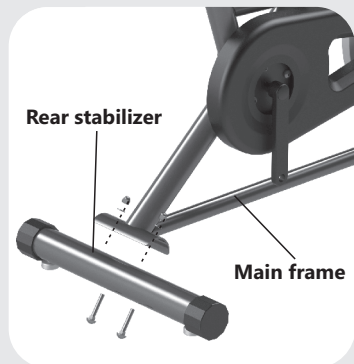
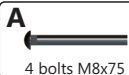
ASSEMBLE YOUR SPINNING

Assembly



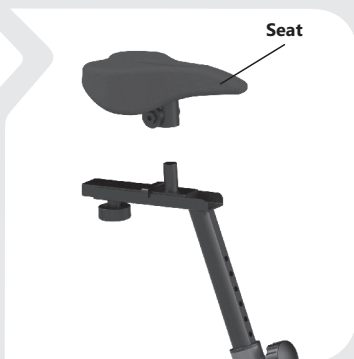
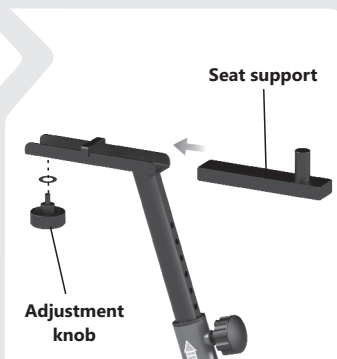
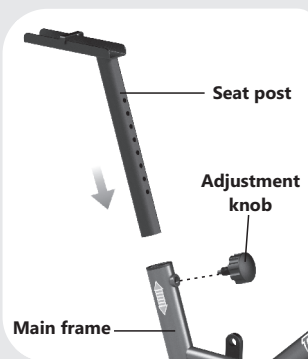
NOTE: Place the packaging with the equipment on a level surface. It is recommended that you place a protective cover for your floor. Exercise caution when you are loading and transporting equipment. Unpack and assemble the equipment where it will be used. If necessary, ask the help of someone else.

STEP 1 | Assemble the stabilizers



Attach the Front Stabilizer and fasten it using 2 bolts **A**, 2 arc washers **C** and 2 domed nuts **B**, tightening with a wrench. Next, assemble the Rear Stabilizer in the same way.

STEP 2 | Assemble the Seat

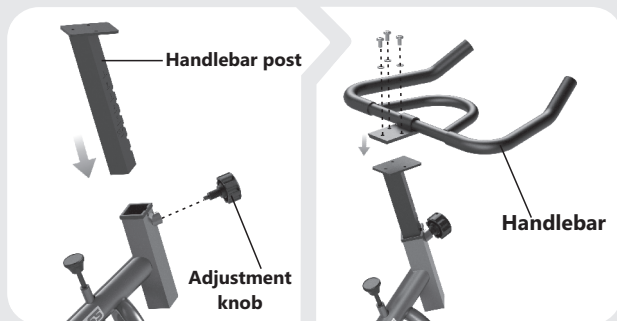


Insert the seat post in main frame and align the holes. Fix with the adjustment knob **E**.

Slide the seat support in the seat post and at the desired position, align the holes and fix with the adjustment knob **F**. Finally fix the seat to the seat post as shown on the third picture. Tighten firmly.

STEP 3

Assemble the handlebar

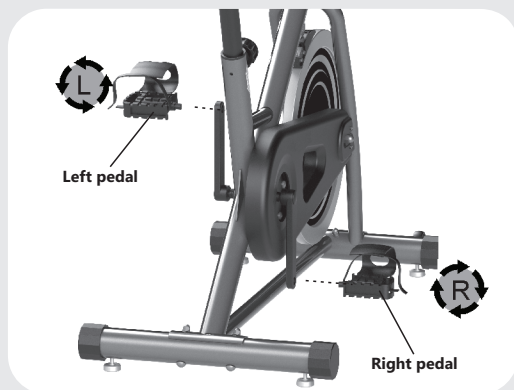


Slide the handlebar into the main frame. Align the holes and attach the adjustment knob **D**.

Fix the handlebar with 3 spring washer M8 **G** and 3 bolts M8x15 **H**. ATTENTION: YOU SHOULD FIX THE HANDLEBAR TIGHTLY.

STEP 4

Assemble the pedals



Install the left pedal (with the letter L) in the crank arm and then install the right pedal (with the letter R).

NOTE: Turn the right pedal clockwise and the left pedal on counter-clockwise to set the crank arm.

COMPLETE ASSEMBLY



ADJUSTMENT



1. Adjust the seat and handlebar: Loosen the knob turning left, then pull the knob and adjust to the desired position. After adjustment, release the knob and tighten by turning clockwise. Tighten.

2. Resistance adjustment: To increase the resistance, turn the knob to the right to decrease the resistance, turn the knob on the left.



3. Emergency brake: press knob firmly to stop the bike.

4. Make sure that the bike's body is stable when you shake it. If not, you can adjust the base adjustments of the front and back tube.

5. Test to run the bike, check if there is any abnormal sound of the bike's body. In the beginning is normal the noise of the lubricating grease, this is applied to increase your performance. Check the resistance regulation and brake system is normal or not.

6. After check all issues listed, the spinning bike is ready for use.

WARRANTY

General Warranty Terms

- a. The warranty will be carried out only upon presentation of the original bill of sale/receipt, and within the time limits set out in this Agreement. The warranty is provided by the Authorised Technical Service.
- b. The conditions set out in this Agreement are guaranteed to the first user purchaser of this product for a period of one (1) year (including the legal guarantee period - first 90 (ninety) days counted from the date of issuance of the note / tax coupon sale, in case of exclusively residential use.
- c. Warranty periods and coverage starting from the date of issuance of the note / tax coupon sale, including the statutory period of ninety (90) days:

| PARTS AND COMPONENTS | WARRANT TIME |
|--------------------------|--------------|
| Structure | 1 year |
| Painting (oxidation) | 1 year |
| Monitor | 1 year |
| Tension control motor | 1 year |
| Belt | 90 days |
| Current | 90 days |
| Cover | 1 year |
| Plastic parts and rubber | 1 year |
| Pedals | 1 year |
| Pedals support | 1 year |
| Seat | 1 year |
| Saddle | 1 year |
| Reactor | 1 year |
| Manpower | 1 year |
| Manufacturing defects | 1 year |
| Technical displacement | 30 days |

- d. Parts repaired or replaced under this warranty does not stop nor extend the warranty period originally stipulated.
- e. To utilize this warranty, the equipment must have been installed by Authorised Technical Service, except for residential products.
- f. The warranty does not cover installation and preventive maintenance services such as cleaning, lubrication and adjustment of the product.
- g. No dealer is authorized to receive client product from a customer to send it to the support or to return to it and provide information in the name of Manufacturer/Supplier about the progress of the service. Authorised Technical Service support will not be responsible for any damage or delay because of this non-compliance.
- h. . The Manufacturer/Supplier will hold a spare parts inventory until they cease the manufacture or import the equipment. If ceased the production or import of the equipment the Manufacturer/Supplier spare supply its line of equipment for a reasonable period of time, according to the law.
- i. Within the period of 30 (thirty) days if the equipment presents

- some functional problem, the customer may choose to take the product to an authorized posts or requesting service in your home without travel expenses in those municipalities covered by the Authorised Technical Service. After the period of thirty (30) days or municipalities not covered by the Authorised Technical Service expenses resulting from any transport or equipment to a freight service, displacement or technical visit by qualified assistant, are due to the customer, whether or not this equipment covered by this warranty.
- j. Lubricants, silicones for treadmills, vaseline to the guide weights and micro oil to the joints of weight stations, should be exclusively recommended by the manufacturer, available in the Authorised Technical Service.
- k. Components that wear out with regular use of equipment such as motor brushes, belts, pads, brake bands, felt, steel chains and cables, when present in the equipment, will guarantee for a period of 90 days from the invoice or manufacturing defect found by the Authorised Technical Service.

End of Warranty

This warranty will be considered void when:

- a. The normal period of its validity.
- b. The equipment is delivered for repair by anyone not authorized by Manufacturer/Supplier, signals are checked violation of its original features or assembly outside the factory default.
- c. Damage that it will suffer as a result of misuse, use of improper cleaning products, oxidation originating from external agents, weathering, neglect, modification, use of accessories not recommended, bad design for the application for which it is, falls, perforations, use and installation not in accordance with the instruction manual, wiring unfit tensions, ungrounded in bad sized grids and / or excessive fluctuations and overloads.
- d. For residential line is forbidden any type of user equipment maintenance or a third part other than the Authorised Technical Service.
- e. The product is used in academies, condos, clinics, clubs, saunas, submerged in water or any use so that it resembles that does not end for residential application or purpose for which it is intended.

Observations

- a. Cables, carabiners, pedals when existing in the product must be replaced once a year.
- B. Manufacturer/Supplier is not responsible for any accidents and their consequences, arising from breach of the original features or assembly outside the factory default of their equipment.
- c. Customer's responsibility are the costs of unfounded judged call answering.

Note: The Manufacturer/Supplier reserves the right to make changes without notice this.



INFORMACIÓN DE SEGURIDAD

Lea este manual antes de utilizar el producto y guárdelo para consultarlo en el futuro, evitando los riesgos de calentamiento, incendio, descargas eléctricas o lesiones. El propietario es responsable de asegurar que todos los usuarios de los equipos estén adecuadamente informados sobre las precauciones de seguridad.

Consideraciones Generales

- Coloque el equipo sobre una superficie plana por lo menos 30 cm de distancia de cualquier pared, manteniendo libre de cualquier obstáculo.
- Nunca permita el uso del equipo por más de una persona a la vez.
- Este producto no está destinado a ser utilizado por personas (incluidos niños) con alguna disminución de la capacidad física, sensorial o mental, la falta de experiencia y conocimiento, a menos que se han dado las instrucciones adecuadas de uso del producto y está bajo el cuidado de un persona responsable de su seguridad. Los niños deben ser observados para que no jueguen con el producto, sea o no en uso.
- Consulte a su médico antes de iniciar y durante cualquier programa de ejercicios. Especial atención se debe dar a los niños, mujeres embarazadas, ancianos, personas con problemas de corazón y las personas con discapacidad.
- Mantener alejado de los equipos, los niños y los animales domésticos, sobre todo durante el uso y no entrar o salir de los objetos en las aberturas del equipo.
- Utilizar ropa deportiva adecuada. No use ropa suelta que pueda ser conectado al equipo. Siempre use zapatillas de deporte para hacer ejercicio. No camine descalzo o con sandalias.

Conservación y limpieza

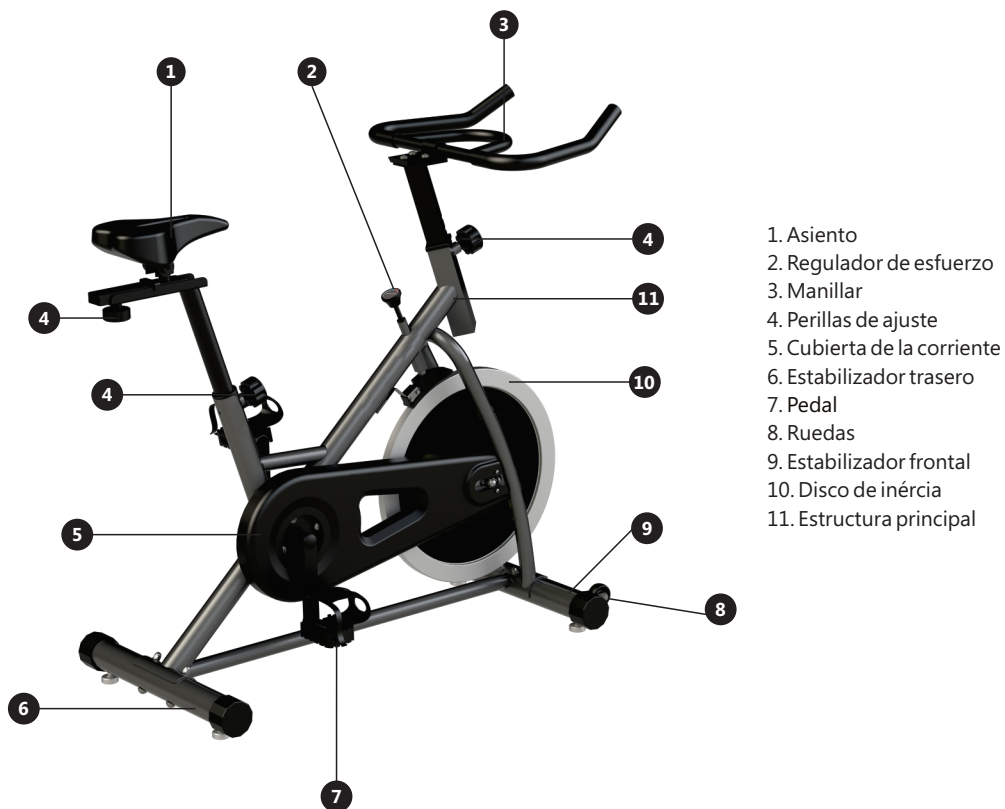
- Periódicamente asegúrese de que el equipamiento está en buenas condiciones verificando las conexiones y elementos de fijación.
- La limpieza de su equipo debe ser realizada apenas con un paño humedecido en agua. Nunca use abrasivos, alcohol o solvente para la limpieza.
- No deje el equipamiento expuesto a agentes naturales como: luz solar, lluvia, rocío, polvo, mareas, etc.
- Use siempre piezas originales para reposición.
- La conservación / manutención incorrecta podrá acarrear daños al producto, así como la pérdida de la garantía.

Observaciones

- A. El cliente es responsable de los costes derivados de contestar llamadas juzgadas infundadas.
- B. Ningún distribuidor o servicio técnico autorizado de servicio está autorizado a cambiar estos Términos o compromisos con el fabricante.
- C. El fabricante no se responsabiliza de los accidentes y sus consecuencias, derivada del incumplimiento de las características originales o montaje fuera de la norma de su fábrica de productos.

NOTA: Los dibujos y fotos contenidas en este manual son meramente ilustrativas. El fabricante se reserva el derecho de cambiar las especificaciones y el diseño sin previo aviso. Este manual puede ilustrar opcionales que no forman parte del equipo adquirido.

COMPONENTES Y ESPECIFICACIONES TÉCNICAS



Producto

| | |
|------------------------|-----------------|
| Peso máx. del usuario | 125 kg / 275 lb |
| Peso neto (aproximado) | 33,5 kg |
| Ancho máxima | 508 mm |
| Largo máxima | 1130 mm |
| Altura máxima | 1147 mm |

Empacado

| | |
|---------------|---------|
| Peso bruto | 37,5 kg |
| Ancho (caja) | 195 mm |
| Altura (caja) | 830 mm |
| Largo (caja) | 1080 mm |

MONTANDO SU SPINNING

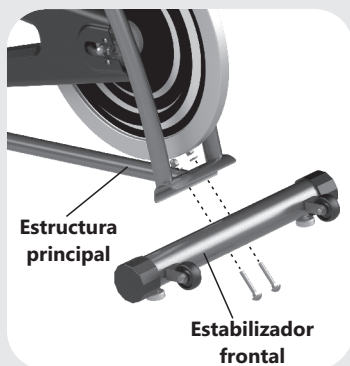
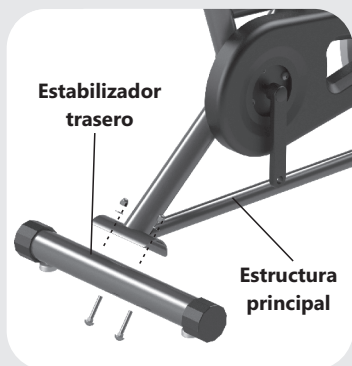
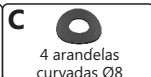
Montaje



NOTA: Coloque el embalaje con el equipo en una superficie plana. Se recomienda que coloque una cubierta protectora para su piso. Tenga precaución al que va a cargar y transportar el equipo. Desembale y montar el equipo donde se utilizará.

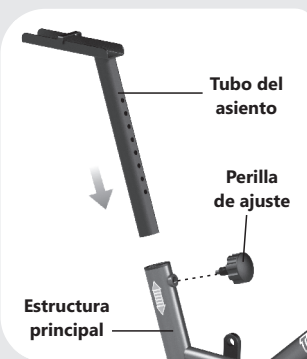
Si es necesario, pida la ayuda de otra persona.

PASO 1 | Montaje de los estabilizadores



Instale los Estabilizadores utilizando 4 pernos **A**, 4 arandelas curvadas **C** and 2 tuercas ciegas **B**, apriete con una llave.

PASO 2 | Montaje del asiento



Inserte el tubo del asiento en la estructura principal y alinee los agujeros. Fijar con la perilla de ajuste **E**.

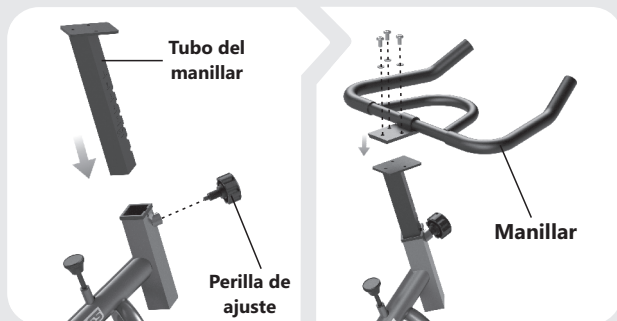
Deslice el soporte del asiento en el tubo del asiento y en la posición deseada, alinear los agujeros y fijar con la perilla de ajuste **F**. Finalmente fijar el asiento en el tubo del asiento como se muestra en la tercera imagen. Apriete firmemente.

PASO 3 | Instale el manillar

D
1 perilla de ajuste

G
3 arandela de presión M8

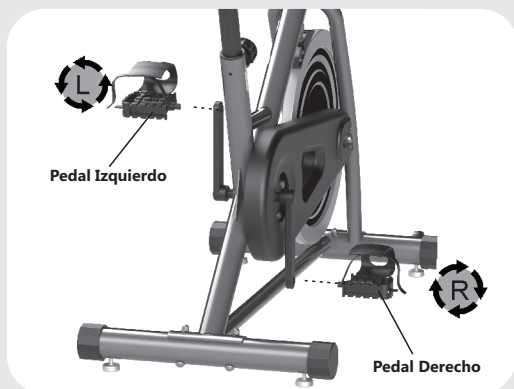
H
3 pernos M8x15



Deslice el manillar en la estructura principal. Alinee los agujeros e apriete la perilla de ajuste **D**.

Fije el manillar con 3 arandelas de presión M8 **G** y 3 pernos M8x15 **H**. **ATENCIÓN: APRIETE EL MANILLAR FIRMEMENTE.**

PASO 4 | Instale los pedales



Instale el pedal izquierdo (con la letra L) en el pedivela y después instale el pedal derecho (con la letra R).

NOTA: Gire el pedal derecho en el sentido horario y el pedal izquierdo en el sentido contrario al reloj para fijar en el pedivela.

MONTAJE COMPLETADA

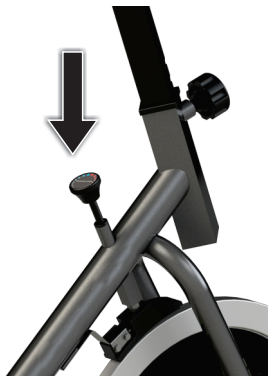


AJUSTES



1. Ajuste el asiento y manillar: Aflojar el manípulo girando a la izquierda, entonces tire del manípulo y ajuste hasta la posición deseada. Después del ajuste, suelte el manípulo y apriete girándolo hacia la derecha. Apriete.

2. Ajuste de la resistencia: Para aumentar la resistencia gire el manípulo a la derecha, para disminuir la resistencia gire el manípulo a la izquierda.



3. Freno de emergencia: para frenar su equipo apriete firmemente el manípulo.

4. Certifíquese de que el cuerpo de la bicicleta está estable al sacudir. Caso contrario haga ajustes a los tubos-pie frontal y trasero.

5. Pruebe la bicicleta, observando si hay algún ruido anormal en la operación. Al principio hay un ruido normal del lubricante que ha sido aplicado para mejorar su desempeño. Verifique el ajuste de resistencia y sistema de freno para ver si está normal.

6. Después de verificar los ítems arriba la bicicleta está apta al uso.

GARANTÍA

Condiciones Generales de la Garantía

- La atención en garantía será realizada solamente mediante la presentación de la factura/cupón fiscal original de venta y en los límites establecidos por este término. La garantía será prestada por la Red de Asistencia Técnica Autorizada.
- Las condiciones establecidas en el presente Acuerdo se garantiza al primer comprador usuario de este producto por un período de un (1) año (incluyendo el período de garantía legal - primeros 90 (noventa) días contados a partir de la fecha de emisión de la venta de cupones de la nota / de impuestos, en caso de uso exclusivamente residencial.
- Los periodos de garantía y la cobertura a partir de la fecha de emisión de la venta de cupones de la nota / de impuestos, incluyendo el plazo estatutario de los noventa (90) días:

| PARTES Y COMPONENTES | PERÍODO DE GARANTÍA |
|-------------------------------|---------------------|
| Estructura | 1 año |
| Pintura (oxidación) | 1 año |
| Monitor | 1 año |
| Motor control de tensión | 1 año |
| Correa | 90 días |
| Corriente | 90 días |
| Carenado | 1 año |
| Piezas de plástico y borracha | 1 año |
| Pedales | 1 año |
| SopORTE pedales | 1 año |
| Asiento | 1 año |
| Sillín | 1 año |
| Reactor | 1 año |
| Mano de obra | 1 año |
| Defectos de fabricación | 1 año |
| Desplazamiento técnica | 30 días |

- Las piezas reparadas o cambiadas bajo esta garantía no se detiene ni se extienden el período de garantía estipulado inicialmente.
- Para utilizar esta garantía, el equipo debe haber sido instalado por el asistente técnico autorizado, a excepción de los productos residenciales.
- La garantía no cubre los servicios de instalación y mantenimiento preventivo, como la limpieza, lubricación y ajuste del producto.
- Ningún revendedor está autorizado a recibir producto de cliente para encaminarlo a la Red de Asistencia Técnica Autorizada o de esta retirarlo para devolución al mismo proporcionar informaciones en nombre de Fabricante/distribuidor sobre el progreso del servicio. El Fabricante/distribuidor o la Red de Asistencia Técnica Autorizada no se responsabilizará por cualquier daño o retraso debido a este incumplimiento.
- El Fabricante/distribuidor mantendrá disponibles los repuestos hasta que dejen de fabricar o importar el equipo. Si cesado la producción o importación de los equipos para mantener el suministro de repuesto Fabricante/distribuidor su línea de equipos

- para un período de tiempo razonable, de acuerdo con la ley.
- Dentro del plazo de 30 (treinta) días si el equipo presenta algún mal funcionamiento, el cliente puede optar por llevar el producto a un puestos autorizados o servicios que solicite en su casa sin gastos de viaje en los municipios incluidos en la Red de Asistencia Técnica Autorizada. Transcurrido el plazo de treinta (30) días o municipios no incluidos en la Red de Asistencia Técnica Autorizada los gastos resultantes de cualquier transporte o el equipo a un servicio de carga, desplazamiento o visita técnica por ayudante cualificado, se deben a la cliente, si este equipo cubierto por esta garantía.
 - Lubricantes, siliconas para caminadoras, vaselina para los pesos de guía y micro aceite a las articulaciones de las estaciones de peso, se recomienda exclusivamente por el fabricante, disponible en la Red de Asistencia Técnica.
 - Los componentes que se desgastan con el uso regular de los equipos, tales como escobillas del motor, correas, pastillas, bandas de freno, fieltro, cadenas y cables de acero, cuando está presente en el equipo, garantizan por un período de 90 días a partir de la factura o defecto de fabricación, apreciada por la Red de Asistencia Técnica Autorizada.

Extinción de la Garantía:

Esta Garantía será considerada sin efecto cuando:

- Haya transcurrido normalmente el plazo de su validez.
- El equipamiento fuere entregado para reparación de las personas no autorizadas por el Fabricante/distribuidor, fueren verificados signos de violación de sus características originales o montaje fuera del nivel de fábrica.
- Hayan ocurrido daños que este venga a sufrir como consecuencia de mal uso, uso de productos de limpieza inadecuados, la oxidación de origen de los agentes externos, a la intemperie, negligencia, modificación, uso de accesorios no recomendados, mal diseño de la aplicación para la que es, caídas, perforaciones, utilizar e instalación que no esté conforme con el manual de instrucciones, cableado tensiones no aptos, sin conexión a tierra en redes de tamaño malos y / o fluctuaciones y sobrecargas excesivas.
- Para la línea residencial está prohibido cualquier tipo de mantenimiento de equipo de usuario o un tercero distinto de la red de asistencia técnica.
- El producto fuere utilizado en academias, condominios, clínicas, clubes, saunas, sumergido en agua o cualquier modo de uso que se asemeje a este, así como cualquier uso que no sea la finalidad de aplicación a que se destina.

Observaciones:

- Cables, mosquetones, pedales cuando ya existente en el producto deben ser reemplazados una vez al año.
 - El Fabricante/distribuidor no se responsabiliza por eventuales accidentes y sus consecuencias, derivadas de la violación de las características originales o montaje fuera del estándar de fábrica de sus equipamientos.
 - Son responsabilidad del cliente son los costos de atención de llamadas infundado juzgado.
- Nota: El Fabricante/distribuidor se reserva el derecho de promover alteraciones de éste sin previo aviso.

Athletic

BEST FOR LIFE

www.athleticbrazil.com

Health tips, new products and more!
Consejos de salud, nuevos productos y más!

Technical Assistance Network and Customer Service: see website.
Red de Asistencia Técnica y Servicio al Cliente: Consulte el sitio web.

www.athletic.com.br

Dicas de saúde, novos produtos e muito mais!

Rede de Assistência Técnica e Atendimento ao Consumidor

Consulte o site ou ligue **0800 477770**