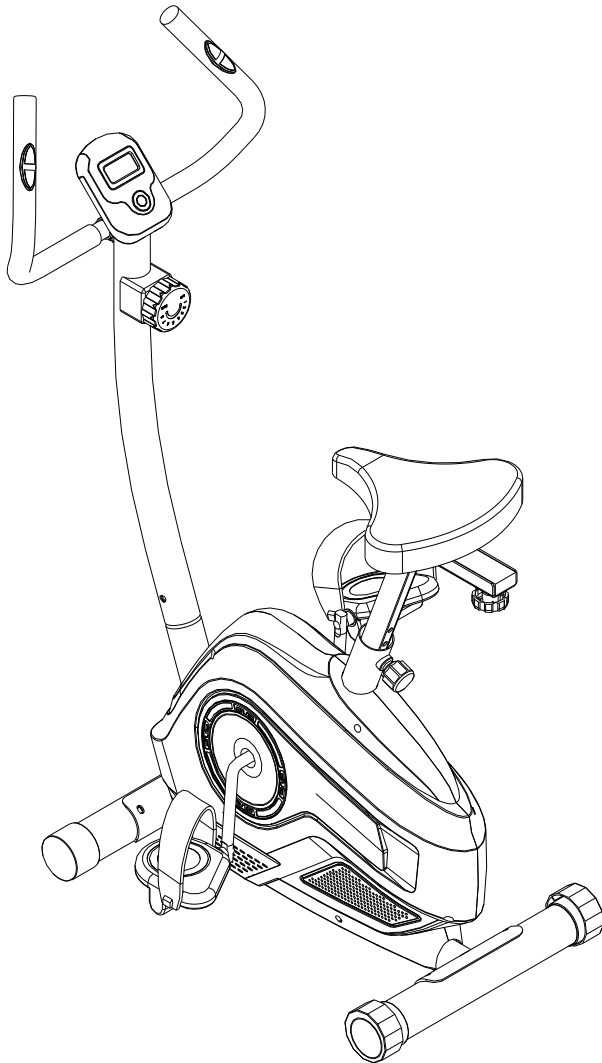


230BV

Athletic

Instruction Manual - Manual de Instrucciones



Thank you for purchasing an Universal Fitness product!

It is with great pleasure that we offer you the opportunity, guidance and encouragement to practice aerobic and muscular exercises, getting like this, the physical preparation needed to feel good.

Universal Fitness guarantees a reliable and modern product, produced with high technology for people who care about their well-being.

This manual covers the main information, the basic structure and the main operation and preventive maintenance. It will help you familiarize yourself with all the equipment functions, for you enjoy it for a long time.

Gracias por comprar un producto Universal Fitness!

Es con gran placer que le ofrecemos, orientación, estímulo y oportunidad de practicar ejercicio aeróbico y muscular, ganando la preparación física necesaria para sentirse bien.

Universal Fitness garantiza un producto confiable y moderno, producido con alta tecnología por personas que se preocupan por su bienestar.

Este manual cubre los datos clave, la estructura básica y principales procedimientos de operación y mantenimiento preventivo. Te ayudará a familiarizarse con todas las funciones del equipo para asegurar que usted disfrute de su producto por mucho tiempo.



ATTENTION / ATENCIÓN

Carefully read the safety and usage guidelines contained herein. Follow the guidelines for correct assembly of the product.

Caution: Do not push any objects into the openings of the product. Stay clear of moving parts.

Safety and security: it is the owner's responsibility to ensure that all users are properly informed about safety precautions, use, maintenance and care of the product.

Lea cuidadosamente las instrucciones de seguridad y uso contenidas en el presente documento. Siga las instrucciones para el correcto montaje del producto.

Precaución: No introduzca ningún objeto en las aberturas del producto. Manténgase alejado de las piezas móviles.

Protección y seguridad: es responsabilidad del propietario asegurarse de que todos los usuarios estén bien informados sobre las precauciones de seguridad, uso, mantenimiento y cuidado del producto.



Inappropriate use for children and animals.
El uso inapropiado para los niños y los animales.



CONTENTS/SUMARIO

english	SAFETY INFORMATION.....	4
	TECHNICAL SPECIFICATIONS.....	5
	ASSEMBLY.....	6
	MONITOR.....	8
	WARRANTY TERM.....	9

español	INFORMACIÓN DE SEGURIDAD.....	10
	ESPECIFICACIONES TÉCNICAS.....	11
	MONTAJE.....	12
	MONITOR.....	14
	GARANTÍA.....	15



SAFETY INFORMATION

Read this manual before using the product and retain for future reference, avoiding heating risks, fire, electric shock or injury. It is the owner's responsibility to ensure that all users of the equipment are adequately informed of the safety precautions.

General Considerations

- Place the equipment on a level surface at least 30 cm away from any wall, keeping free from any obstacle.
- Never allow the use of the equipment for more than one person at a time.
- This product is not intended for use by persons (including children) with some reduced physical, sensory or mental capacity, lack of experience and knowledge, unless they have given proper product use instructions and is under the care of a person responsible for their safety. Children should be observed so that they do not play with the product, whether or not in use.
- Consult your doctor before starting and during any exercise program. Special attention should be given to children, pregnant women, elderly, people with heart problems and people with disabilities.
- Keep away from equipment, children and pets, especially during use and do not enter or leave objects on the equipment openings.
- Use appropriate sportswear. Do not wear loose clothing which might be attached to the equipment. Always wear shoes to work out. Do not walk barefoot or in sandals.

Conservations and Cleaning

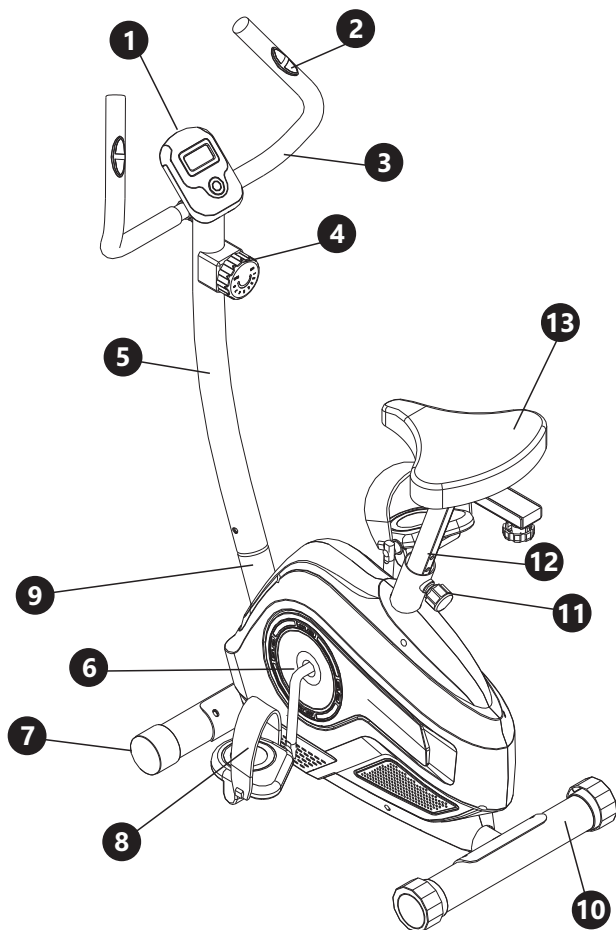
- Periodically make sure that the equipment is in good condition by checking the connections and fasteners.
- The cleaning of equipment should be done only with a cloth moistened with water. Never use abrasives, alcohol or solvents for cleaning.
- Do not leave the equipment exposed to natural agents such as sunlight, rain, dew, dust, salt spray etc. Do not place it in a dusty or humid environment, humid, saunas or anywhere unventilated.
- Always use original spare parts as the conservation or improper maintenance can cause damage to the product, as well as the loss of warranty.

Observations

- A. The customer is responsible for all costs resulting from unfounded answering calls.
- B. No dealer or authorized technical assistant is authorized to change these Terms or make commitments on behalf of the manufacturer / supplier.
- C. The manufacturer / supplier is not responsible for any accidents and their consequences, arising from breach of the original features or assembly outside the standard of their products factory.

NOTE: The drawings and photos contained in this manual are merely illustrative. The manufacturer / supplier reserves the right to change specifications and design without notice. This manual can illustrate optional that are not part of the equipment purchased.

COMPONENTS AND TECHNICAL SPECIFICATIONS



1. Monitor
2. Hand Grip
3. Handlebar
4. Tension control
5. Tower
6. Crank
7. Front feet
8. Pedal
9. Main frame
10. Rear feet
11. Knob
12. Seat post
13. Seat

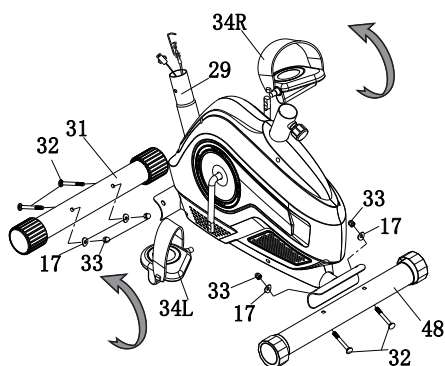
Product		Packaged	
Net weight (approximate)	20kg/44lbs	Gross weight	22,5kg/49,6lbs
Maximum width	520 mm	Width (carton box)	280 mm
Maximum length	900 mm	Height (carton box)	560 mm
Maximum height	1250 mm	Lenght (carton box)	700 mm

ASSEMBLY



NOTE: Place the packaging with the equipment on a level surface. It is recommended that you place a protective cover for your floor. Exercise caution when you are loading and transporting equipment. Unpack and assemble the equipment where it will be used. If necessary, ask the help of someone else.

STEP 1



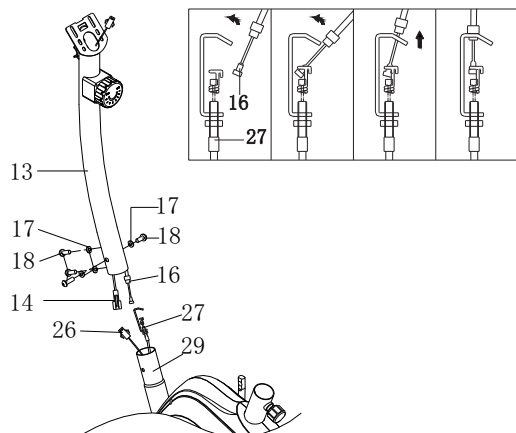
Install rear and front feet (31 and 48) to the main frame (29) then fix using bolts (32), arc washer (17) and domed nuts (33).

Attach the pedal (34L) to the crank, threading in a anticlockwise direction.

Attach the pedal (34R) to the crank, threading in counterclockwise direction.

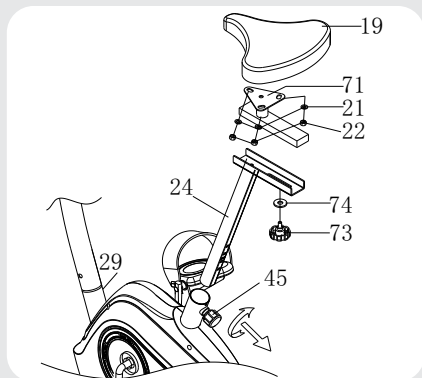
Each pedals is marked with L (left) and R (right).

STEP 2



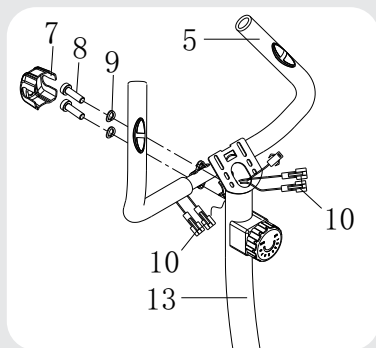
Connect the sensor wire (14 & 26) and tension control wire (16 & 27) as shown in FIG.2, and install the support tube (13) on the main frame (29) with bolt(18),arc washer (17).

STEP 3



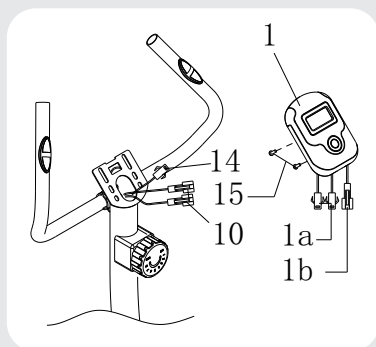
Attach the seat (19) to the vertical seat post (24) with the flat washer (21) and nylon nut (22). Insert the vertical Seat Post (24) into the main frame (29) and line up the holes. Secure the seat in position with the Adjustment Knob (45). The correct height for the seat can be adjusted after the bike is fully assembled.

STEP 4



Attach the handlebar (5) to the support tube (13) with the bolt (8) washer (9) and handlebar plastic cover (7).

STEP 5



Connect the cables and fix the monitor (1) on tower using screws (15).

ASSEMBLY COMPLETED

THE MONITOR

SPECIFICATIONS:

TIME	00:00~99:59MIN
SPEED	0.0~99.9KM/H(ML/H)
DISTANCE	0.00~999.9KM(ML)
ODOMETER	0.0~9999KM or ML
PULSE	40~240BPM
CALORIE	0.0~9999KCALs

KEY FUNCTIONS

MODE: This key lets you to select and lock on to a particular function you want.

OPERATION PROCEDURES

1. AUTO ON/OFF

This system turns on when any key is pressed or when it receives an signal input from the speed sensor.

The system turns off automatically when the sensor has no signal input of no key are pressed for approximately 4 minutes.

2. RESET

The unit can be reset by either changing battery or pressing the mode key for 3 seconds.

3. MODE

To choose SCAN or LOCK if you do not want the scan mode, press the MODE key when the pointer on the function you want which begins blinking.

4. FUNCTIONS

TIME: Press the MODE key until pointer lock on to TIME. The total working time will be shown when starting exercise.

SPEED: Press the MODE key until pointer lock on to SPEED. Displays current speed during workout time.

DISTANCE: Press the MODE key until pointer lock on to DISTANCE. The distance of each workout will be displayed when starting exercise.

ODOMETER: Press the MODE key until the pointer advances to ODO METER. The total accumulated distance will be shown.

CALORIE: Press the MODE key until pointer lock on to CALORIE. The calorie burned will be displayed when starting exercise.

(PULSE) : Press the MODE key until the pointer advance to PULSE function and put ear-clip to ear or the hand take hold of the sensor about 3 seconds show out.

SCAN: Display changes according to the next diagram every 4 seconds. Automatically display of the following functions in the order shown: TIME-SPEED-DISTANCE CALORIE-PULSE

NOTE:

1. Without any signal coming in 4-5 minutes, the LCD display will be shut off automatically.
2. When there is signal input, the monitor automatically turns on.
3. If there is a possibility to see an improper display on the monitor, please replace the batteries to have a good result. You must be to replace the batteries at the same time.
4. The monitor use 1.5V "AA" or "AAA" batteries.

WARRANTY

General Warranty Terms

- a. The warranty will be carried out only upon presentation of the original bill of sale/receipt, and within the time limits set out in this Agreement. The warranty is provided by the Authorised Technical Service.
- b. The conditions set out in this Agreement are guaranteed to the first user purchaser of this product for a period of one (1) year (including the legal guarantee period - first 90 (ninety) days counted from the date of issuance of the note / tax coupon sale, in case of exclusively residential use.
- c. Warranty periods and coverage starting from the date of issuance of the note / tax coupon sale, including the statutory period of ninety (90) days:

PARTS AND COMPONENTS	WARRANTY TIME
Structure	1 year
Painting (oxidation)	1 year
Monitor	1 year
Strain control motor	1 year
Belt	90 days
Cover	1 year
Plastic parts and rubber	1 year
Pedals	1 year
Reactor	1 year
Manpower	1 year
Manufacturing defects	1 year
Technical displacement	30 days

- d. Parts repaired or replaced under this warranty does not stop nor extend the warranty period originally stipulated.
- e. To utilize this warranty, the equipment must have been installed by Authorised Technical Service, except for residential products.
- f. The warranty does not cover installation and preventive maintenance services such as cleaning, lubrication and adjustment of the product.
- g. No dealer is authorized to receive client product from a customer to send it to the support or to return to it and provide information in the name of Manufacturer / Supplier about the progress of the service. The Manufacturer / Supplier or Authorised Technical Service will not be responsible for any damage or delay because of this non-compliance.
- h. The Manufacturer / Supplier will hold a spare parts inventory until they cease the manufacture or import the equipment. If ceased the production or import of the equipment the Manufacturer / Supplier spare supply its line of equipment for a reasonable period of time, according to the law.
- i. Within the period of 30 (thirty) days if the equipment presents some functional problem, the customer may choose to take the product to an authorized posts or requesting service in

- your home without travel expenses in those municipalities covered by the Authorised Technical Service. After the period of thirty (30) days or municipalities not covered by the Authorised Technical Service expenses resulting from any transport or equipment to a freight service, displacement or technical visit by qualified assistant, are due to the customer, whether or not this equipment covered by this warranty.
- j. Lubricants, silicones for treadmills, vaseline to the guide weights and micro oil to the joints of weight stations, should be exclusively recommended by the manufacturer, available in the Authorised Technical Service.
- k. Components that wear out with regular use of equipment such as motor brushes, belts, pads, brake bands, felt, steel chains and cables, when present in the equipment, will guarantee for a period of 90 days from the invoice or manufacturing defect found by the Authorised Technical Service.

End of Warranty

This warranty will be considered void when:

- a. The normal period of its validity.
- b. The equipment is delivered for repair by anyone not authorized by Manufacturer / Supplier, signals are checked violation of its original features or assembly outside the factory default.
- c. Damage that it will suffer as a result of misuse, use of improper cleaning products, oxidation originating from external agents, weathering, neglect, modification, use of accessories not recommended, bad design for the application for which it is, falls, perforations, use and installation not in accordance with the instruction manual, wiring unfit tensions, ungrounded in bad sized grids and / or excessive fluctuations and overloads.
- d. For residential line is forbidden any type of user equipment maintenance or a third party other than the Authorised Technical Service.
- e. The product is used in academies, condos, clinics, clubs, saunas, submerged in water or any use so that it resembles that does not end for residential application or purpose for which it is intended.

Observations

- a. Cables, carabiners, pedals when existing in the product must be replaced once a year.
- b. The Manufacturer / Supplier is not responsible for any accidents and their consequences, arising from breach of the original features or assembly outside the factory default of their equipment.
- c. Customer's responsibility are the costs of unfounded judged call answering.

Note: The Manufacturer / Supplier reserves the right to make changes without notice this.



INFORMACIÓN DE SEGURIDAD

Lea este manual antes de utilizar el producto y guárdelo para consultarlo en el futuro, evitando los riesgos de calentamiento, incendio, descargas eléctricas o lesiones. El propietario es responsable de asegurar que todos los usuarios de los equipos estén adecuadamente informados sobre las precauciones de seguridad.

Consideraciones Generales

- Coloque el equipo sobre una superficie plana por lo menos 30 cm de distancia de cualquier pared, manteniendo libre de cualquier obstáculo.
- Nunca permita el uso del equipo por más de una persona a la vez.
- Este producto no está destinado a ser utilizado por personas (incluidos niños) con alguna disminución de la capacidad física, sensorial o mental, la falta de experiencia y conocimiento, a menos que se han dado las instrucciones adecuadas de uso del producto y está bajo el cuidado de un persona responsable de su seguridad. Los niños deben ser observados para que no jueguen con el producto, sea o no en uso.
- Consulte a su médico antes de iniciar y durante cualquier programa de ejercicios. Especial atención se debe dar a los niños, mujeres embarazadas, ancianos, personas con problemas de corazón y las personas con discapacidad.
- Mantener alejado de los equipos, los niños y los animales domésticos, sobre todo durante el uso y no entrar o salir de los objetos en las aberturas del equipo.
- Utilizar ropa deportiva adecuada. No use ropa suelta que pueda ser conectado al equipo. Siempre use zapatillas de deporte para hacer ejercicio. No camine descalzo o con sandalias.

Conservación y limpieza

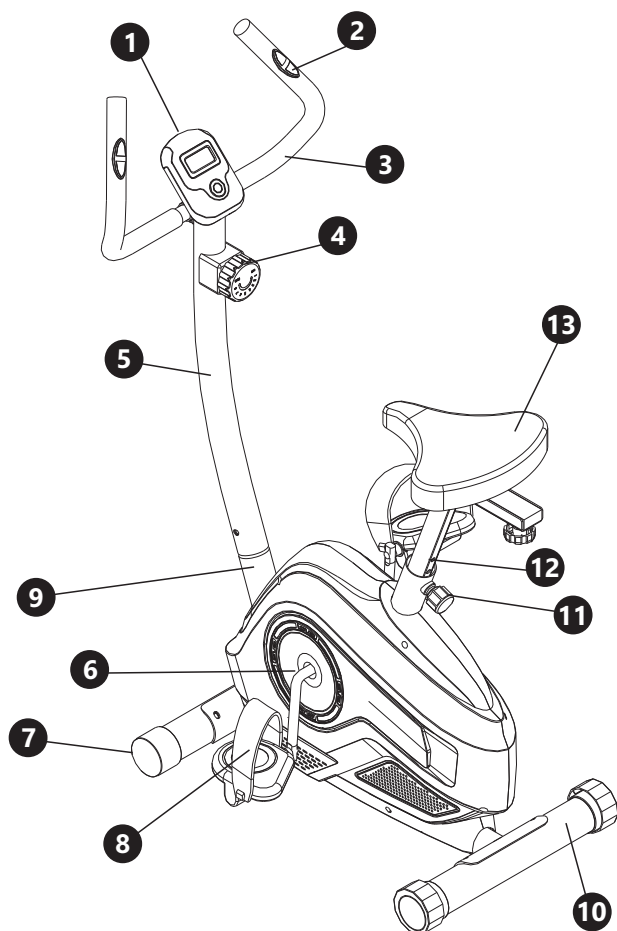
- Periódicamente asegúrese de que el equipamiento está en buenas condiciones verificando las conexiones y elementos de fijación.
- La limpieza de su equipo debe ser realizada apenas con un paño humedecido en agua. Nunca use abrasivos, alcohol o solvente para la limpieza.
- No deje el equipamiento expuesto a agentes naturales como: luz solar, lluvia, rocío, polvo, mareas, etc.
- Use siempre piezas originales para reposición.
- La conservación / manutención incorrecta podrá acarrear daños al producto, así como la pérdida de la garantía.

Observaciones

- A. El cliente es responsable de los costes derivados de contestar llamadas juzgadas infundadas.
- B. Ningún distribuidor o servicio técnico autorizado de servicio está autorizado a cambiar estos Términos o compromisos con el fabricante.
- C. El fabricante no se responsabiliza de los accidentes y sus consecuencias, derivada del incumplimiento de las características originales o montaje fuera de la norma de su fábrica de productos.

NOTA: Los dibujos y fotos contenidas en este manual son meramente ilustrativas. El fabricante se reserva el derecho de cambiar las especificaciones y el diseño sin previo aviso. Este manual puede ilustrar opcionales que no forman parte del equipo adquirido.

COMPONENTES Y ESPECIFICACIONES TÉCNICAS



1. Monitor
2. Hand Grip
3. Manúbrio
4. Control de Tensión
5. Torre
6. Manivela
7. Pies delanteros
8. Pedal
9. Estructura principal
10. Pies traseros
11. Manípulo del asiento
12. Tubo del asiento
13. Asiento

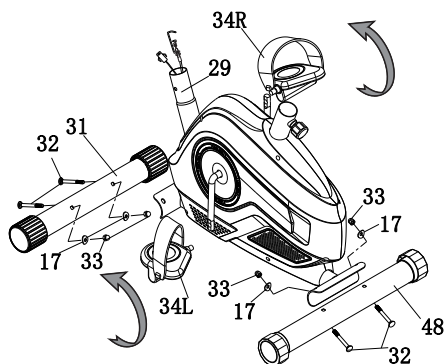
Producto		Envasado	
Peso neto (aproximado)	20kg/44lbs	Peso bruto	22,5kg/49,6lbs
Largo máxima	520 mm	Ancho (caja)	280 mm
Ancho máximo	900 mm	Altura (caja)	560 mm
Altura máxima	1250 mm	Largo (caja)	700 mm

MONTAJE



NOTA: Coloque la embalaje con el equipo en una superficie plana. Se recomienda que coloque una cubierta protectora para su piso. Tenga precaución al que va a cargar y transportar el equipo. Desembale y montar el equipo donde se utilizará. Si es necesario, pida la ayuda de otra persona.

PASO 1



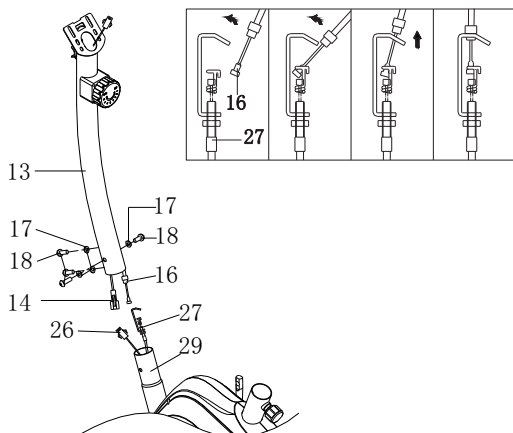
Instale los pies traseras y frontales (31 y 48) en la estructura principal (29) y luego fíjelo con los tornillos (32), la arandela de arco (17) y las tuercas cónicas (33).

Conecte el pedal (34L) a la manivela, roscando en sentido antihorario.

Conecte el pedal (34R) a la manivela, enhebrado en sentido antihorario.

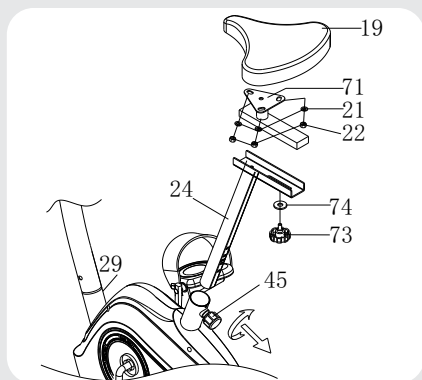
Cada pedales está marcado con L (izquierda) y R (derecha).

PASO 2



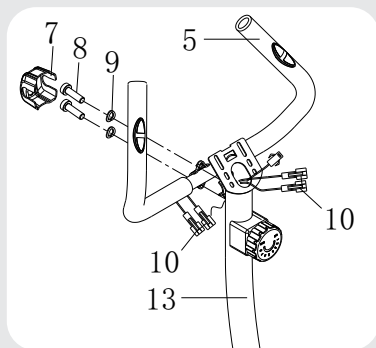
Conecte el cable del sensor (14 y 26) y el cable de control de tensión (16 y 27) como se muestra en la FIG.2, e instale el tubo de soporte (13) en la estructura principal (29) con un perno (18), arandela de arco (17)

PASO 3



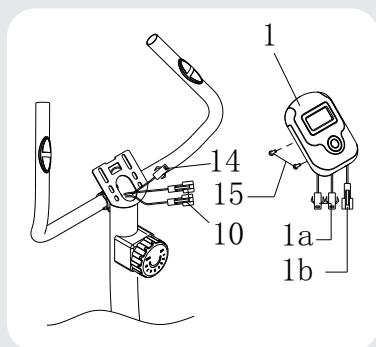
Fije el asiento (19) al poste vertical del asiento (24) con la arandela plana (21) y la tuerca de nylon (22). Inserte el Poste de Asiento vertical (24) en el marco principal (29) y alinee los orificios. Asegure el asiento en su posición con la Perilla de Ajuste (45). La altura correcta para el asiento se puede ajustar después de que la bicicleta esté completamente ensamblada.

PASO 4



Fije el manillar (5) al tubo de soporte (13) con la arandela del perno (8) y la cubierta de plástico del manillar (7).

PASO 5



Conectar los cables y fijar el monitor (1) en la torre usando tornillos (15).

MONTAJE COMPLETA

EL MONITOR

SPECIFICACIONES:

TIEMPO (TIME)	00:00~99:59MIN
VELOCIDAD (SPEED)	0.0~99.9KM/H(ML/H)
DISTANCIA (DISTANCE)	0.00~999.9KM(ML)
ODOMETER	0.0~9999KM or ML
PULSACIÓN (PULSE)	40~240BPM
CALORIA (CALORIE)	0.0~9999KCALs

FUNCIONES

MODE: Esta tecla le permite seleccionar y bloquear una función en particular que desee.

PROCEDIMIENTOS DE OPERACIÓN

1. AUTO ON/OFF

Este sistema se enciende cuando se presiona cualquier tecla o cuando recibe una señal de entrada del sensor de velocidad.

El sistema se apaga automáticamente cuando el sensor no recibe señal de ninguna tecla es presionada durante aproximadamente 4 minutos.

2. RESET

Se puede reiniciar la unidad cambiando la batería o presionando la tecla de modo durante 3 segundos.

3. MODE

Para elegir ESCANEAR (SCAN) o BLOQUEAR (LOCK) si no desea el modo de escaneo, presione la tecla MODE cuando el puntero de la función que desea comience a parpadear.

4. FUNCIONES

TIME: Presione la tecla MODE hasta que el puntero se bloquee en TIME. El tiempo total de trabajo se mostrará al comenzar el ejercicio.

SPEED: Presione la tecla MODE hasta que el puntero se bloquee en SPEED. Muestra la velocidad actual durante el tiempo de entrenamiento.

DISTANCE: Presione la tecla MODE hasta que el puntero se bloquee en DISTANCE. La distancia de cada entrenamiento se mostrará cuando comience el ejercicio.

ODOMETER: Presione la tecla MODE hasta que el puntero avance a ODOMETER. La distancia total acumulada se mostrará.

CALORIE: Presione la tecla MODE hasta que el puntero se bloquee en CALORIE. La cantidad de calorías quemadas se mostrará al comenzar el ejercicio.

PULSE: Presione la tecla MODE hasta que el puntero avance a la función PULSE y coloque el clip, agarre el sensor durante unos 3 segundos.

SCAN: Muestra los cambios de acuerdo con el siguiente diagrama cada 4 segundos. Visualización automática de las siguientes funciones en el orden que se muestra: TIME-SPEED-DISTANCE CALORIE-PULSE

NOTA:

1. Si no hay señal en 4-5 minutos, la pantalla LCD se apagará automáticamente.
2. Cuando hay entrada de señal, el monitor se enciende automáticamente.
3. Si la pantalla muestra los datos incorrectos en el monitor, reemplace las baterías para obtener un buen resultado.
4. El monitor usa baterías de 1.5V "AA" o "AAA".

GARANTIA

Condiciones Generales de la Garantía

- La atención en garantía será realizada solamente mediante la presentación de la factura/cupón fiscal original de venta y en los límites establecidos por este término. La garantía será prestada por la Red de Asistencia Técnica Autorizada.
- Las condiciones establecidas en el presente Acuerdo se garantizan al primer comprador usuario de este producto por un periodo de un (1) año (incluyendo el periodo de garantía legal - primeros 90 (noventa) días contados a partir de la fecha de emisión de la venta de cupones de la nota / de impuestos, en caso de uso exclusivamente residencial.
- Los periodos de garantía y la cobertura a partir de la fecha de emisión de la venta de cupones de la nota / de impuestos, incluyendo el plazo estatutario de los noventa (90) días:

PIEZAS Y COMPONENTES

PERÍODO DE GARANTÍA

Estructura	1 año
Pintura (oxidación)	1 año
Monitor	1 año
Motor regulador de esfuerzo	1 año
Correa	90 días
Carenado	1 año
Piezas de plástico y de caucho	1 año
Pedales	1 año
Reactor	1 año
Mano de obra	1 año
Defectos de fabricación	1 año
Desplazamiento técnico	30 días

- Las piezas reparadas o cambiadas bajo esta garantía no se detiene ni se extienden el periodo de garantía estipulado inicialmente.
- Para utilizar esta garantía, el equipo debe haber sido instalado por el asistente técnico autorizado, a excepción de los productos residenciales.
- La garantía no cubre los servicios de instalación y mantenimiento preventivo, como la limpieza, lubricación y ajuste del producto.
- Ningún revendedor está autorizado a recibir producto de cliente para encamarlo a la Asistencia Técnica Autorizada o de esta retirarlo para devolución al mismo proporcionar informaciones en nombre de Fabricante / distribuidor sobre el progreso del servicio. El Fabricante / distribuidor no se responsabilizará por cualquier daño o retraso debido a este incumplimiento.
- El Fabricante / distribuidor mantendrá disponibles los repuestos hasta que dejen de fabricar o importar el equipo. Si cesado la producción o importación de los equipos para mantener el suministro de repuesto el Fabricante / distribuidor su línea de equipos para un periodo de tiempo razonable, de acuerdo con la ley.

- Dentro del plazo de 30 (treinta) días si el equipo presenta algún mal funcionamiento, el cliente puede optar por llevar el producto a un puestos autorizados o servicios que solicite en su casa sin gastos de viaje en los municipios incluidos en la Red de Asistencia Técnica Autorizada. Transcurrido el plazo de treinta (30) días o municipios no incluidos en la Red de Asistencia Técnica Autorizada los gastos resultantes de cualquier transporte o el equipo a un servicio de carga, desplazamiento o visita técnica por ayudante cualificado, se deben al cliente, si este equipo cubierto por esta garantía.
- Lubricantes, siliconas para caminadoras, vaselina para los pesos de guía y micro aceite a las articulaciones de las estaciones de peso, se recomienda exclusivamente por el fabricante, disponible en la Red de Asistencia Técnica Autorizada.
- Los componentes que se desgastan con el uso regular de los equipos, tales como escobillas del motor, correas, pastillas, bandas de freno, fieltro, cadenas y cables de acero, cuando está presente en el equipo, garantizan por un periodo de 90 días a partir de la factura o defecto de fabricación, apreciada por la Red de Asistencia Técnica Autorizada.

Extinción de la Garantía:

Esta Garantía será considerada sin efecto cuando:

- Haya transcurrido normalmente el plazo de su validez.
- El equipamiento fuere entregado para reparación de las personas no autorizadas por el Fabricante / distribuidor, fueren verificados signos de violación de sus características originales o montaje fuera del nivel de fábrica.
- Hayan ocurrido daños que este venga a sufrir como consecuencia de mal uso, uso de productos de limpieza inadecuados, la oxidación de origen de los agentes externos, a la intemperie, negligencia, modificación, uso de accesorios no recomendados, mal diseño de la aplicación para la que es, caídas, perforaciones, utilizar e instalación que no esté conforme con el manual de instrucciones, cableado tensiones no aptos, sin conexión a tierra en redes de tamaño malos y / o fluctuaciones y sobrecargas excesivas.
- Para la línea residencial está prohibido cualquier tipo de mantenimiento del equipo de usuario o un tercero distinto de la red de asistencia técnica.
- El producto fuera utilizado en academias, condominios, clínicas, clubes, saunas, sumergido en agua o cualquier modo de uso que se asemeje a este, así como cualquier uso que no sea la finalidad de aplicación a que se destina.

Observaciones:

- Cables, mosquetones, pedales cuando ya existente en el producto deben ser reemplazados una vez al año.
- El Fabricante / distribuidor no se responsabiliza por eventuales accidentes y sus consecuencias, derivadas de la violación de las características originales o montaje fuera del estándar de fábrica de sus equipamientos.
- Son de responsabilidad del cliente los costos de atención de llamadas infundado juzgado.

Nota: El Fabricante / distribuidor se reserva el derecho de promover alteraciones de éste sin previo aviso.

Athletic

BEST FOR LIFE

www.athleticbestforlife.com

Health tips, new products and more!
Consejos de salud, nuevos productos y más!

Technical Assistance Network and Customer Service: see website.
Red de Asistencia Técnica y Servicio al Cliente: Consulte el sitio web.

www.athleticbestforlife.com

Dicas de saúde, novos produtos e muito mais!

Rede de Assistência Técnica e Atendimento ao Consumidor
Consulte o site ou ligue